

BBM Sprint OL 2017

Ergebnisse und Zwischenzeiten

Ergebnisse Deutsche Park Tour

Ergebnisse BBM Sprint OL

Zwischenzeiten erster Lauf

Zwischenzeiten zweiter Lauf

Update: Startliste der Meisterschaftskategorien. Für die Rahmenbahnen DirKL, DirLL und D/H-10B gilt freie Startzeitwahl für den ersten Durchgang zwischen 09:45 und 11 Uhr und für den zweiten Durchgang zwischen 13:45 und 15 Uhr.

Update: Technische Hinweise

Die Berliner Turnerschaft freut sich, die Berlin-Brandenburg-Meisterschaft im Sprint-Orientierungslauf dieses Jahr am **18.6.2017** austragen zu dürfen. Das Event findet im Rahmen des Langen Tages der Stadtnatur in der Hasenheide und auf dem Tempelhofer Feld statt.

Die Meister in den Altersklassen D/H -10, D/H -14, D/H -18, D/ H 19-, D/H 35-, D/H 45-, D/H 55-, D/H 65-, D/H75- werden in zwei Wertungsdurchgängen ermittelt.

Für Anfänger und Neulinge und Interessierte bieten wir die Rahmenkategorien DirKL, DirLL, D/H-10B, sowie einen Kinder-OL direkt am Wettkampfbereich (WKZ) an.

Nach unserer erfolgreichen Ausrichter-Premiere im letzten Jahr beim BT-City-OL 2016 freuen wir uns, Euch wieder in Berlin willkommen zu heißen.

Deutsche Park Tour



©Deutsche Park
Tour

Neben der Meisterschaftswertung gehört der Doppelsprint auch dieses Jahr wieder, diesmal mit Wertungsfaktor 1,05, in die Deutsche Park Tour. In die Wertung kommen die Altersklassen D/H -14, D/H -18, D/ H 19-, D/H 35-, D/H 45-, D/H 55-, D/H 65-.

Langer Tag der Stadtnatur



© Stiftung Naturschutz
Berlin

Mit dem Langen Tag der Stadtnatur haben wir einen großen Rahmen und im erfahrenen Organisator Lutz Spranger einen starken Partner gefunden, damit wir möglichst vielen „Neulingen“ unseren tollen Sport näherbringen können.

Der Lange Tag der Stadtnatur findet am 17. und 18. Juni – inzwischen schon zum 11. Mal – in Berlin statt und wird von der Stiftung Naturschutz Berlin veranstaltet.

Im Rahmen des Langen Tages der Stadtnatur finden jedes Jahr innerhalb von zwei Tagen über 400 Veranstaltungen statt, die dem Besucher ein besonderes Naturerlebnis ermöglichen.

Da darf natürlich auch die Natursportart Orientierungslauf nicht fehlen!

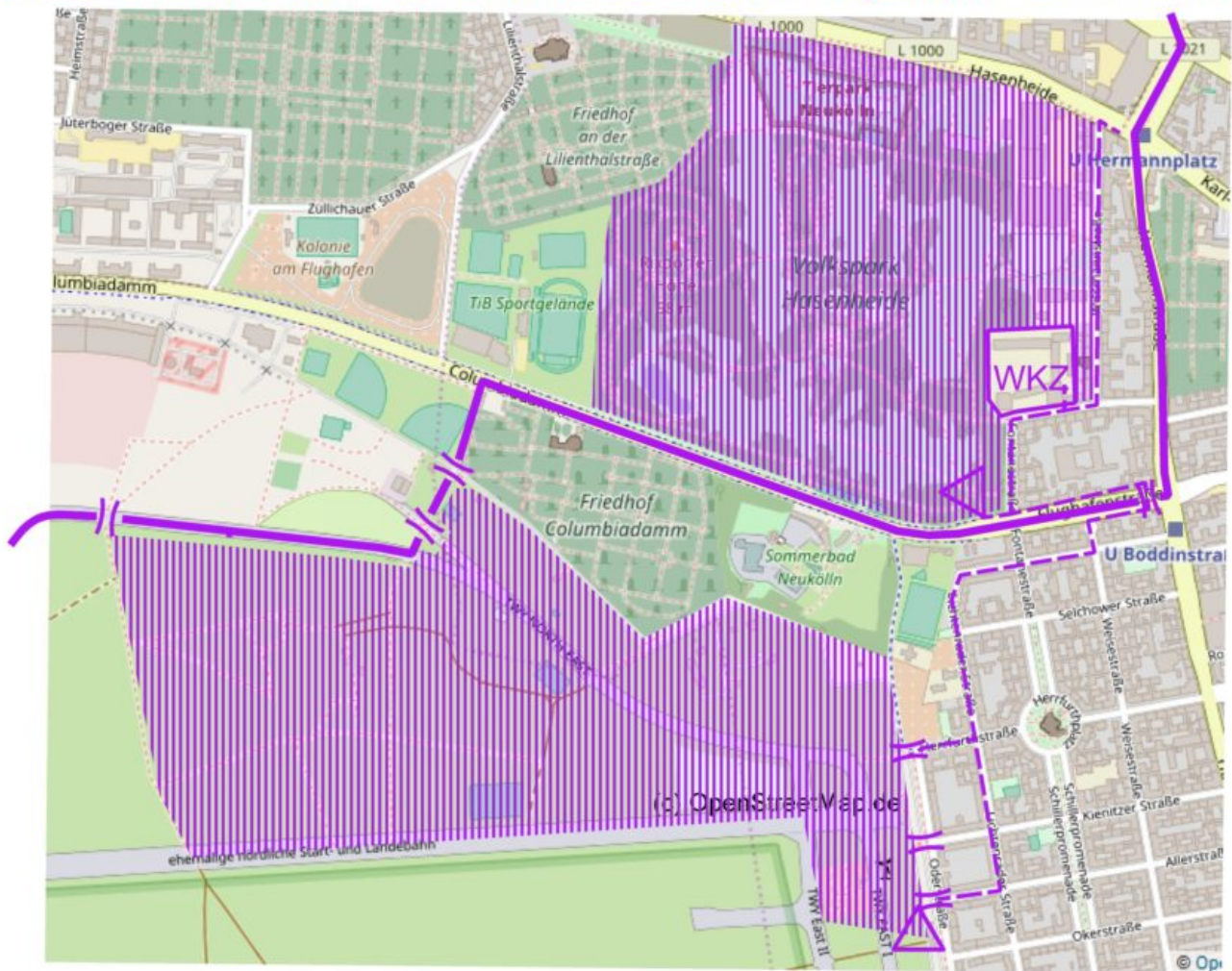
Organisatorisches

Anreise

Da am 18.6. in Berlin auch der Velothon stattfindet, empfehlen wir nachdrücklich die Anreise mit der U-Bahn. Wir empfehlen ausdrücklich den Zugang zum WKZ von den U-Bahnhöfen Hermannplatz (U7/U8; Ausgang Wissmannstr. – nur vom unteren Bahnsteig U7 erreichbar!) oder Boddinstr. (U8; Ausgang Flughafenstr.). Beide Wege sind ausgeflaggt.

Eine Anreise mit dem PKW zum WKZ ist nicht möglich, da umliegende Straßen wegen des Velothons bereits ab 6 Uhr früh gesperrt sind. PKW-Anreisenden wird empfohlen, sich deutlich entfernt von der Velothonstrecke einen Parkplatz zu suchen und mit der U-Bahn zum WKZ zu gelangen. Ein Zugang von Westen kommend entlang des Columbiadamms ist auch zu Fuß nicht möglich, da der Bereich in und um das TiB-Gelände komplett für den Velothon gesperrt ist.

ÜBERSICHTSKARTE BBM Sprint-OL 2017



Velothon-
Strecke
Passage

WK-Gebiet
WK-Zentrum
Eingang zum Feld
Start
markierte Wege

© OpenStreetMap und Mitwirkende, CC-BY-SA

Kategorien / Startberechtigung

Berlin-Brandenburg-Meisterschaft (BBM):

In diesen Kategorien werden Meisterschaften ausgetragen:

D-10, D-14, D-18, D19-, D35-, D45-, D55-, D65-, D75-

H-10, H-14, H-18, H19-, H35-, H45-, H55-, H65-, H75-

Für die Teilnahme an der BBM ist bei Meldung die Mitgliedschaft bei einem Mitgliedsverein des Berliner Turn- und Freizeitsportbundes oder des Märkischen Turnerbundes Brandenburg Voraussetzung. Bitte gebt diesen Verein bei der Meldung an.

Deutsche Park Tour (DPT):

D-14, D-18, D19-, D35-, D45-, D55-, D65-,
H-14, H-18, H19-, H35-, H45-, H55-, H65-

D75- laufen die gleiche Bahn wie D65- und H75- die gleiche Bahn wie H65-, damit sie für die Deutsche Park Tour in der Kategorie D65- bzw. H65- gewertet werden können.

Die Wertung für die Rangliste erfolgt automatisch. Eine gesonderte Anmeldung ist nicht erforderlich.

Rahmenkategorien:

Für Anfänger, Neulinge, Interessierte bieten wir folgende Rahmenkategorien an:

Direktbahn kurz/leicht (DirKL): ca. 2,5km lange (kürzeste Laufroute), orientierungstechnisch einfache Bahn für Anfänger geeignet

Direktbahn lang/leicht (DirLL): ca. 5km lange (kürzeste Laufroute), orientierungstechnisch einfache Bahn für lauferfahrene Anfänger geeignet

Direktbahn für Kinder bis 10 Jahre in Begleitung (D/H-10B): ca. 2km lange, orientierungstechnisch einfache Bahn, geeignet für Kinder bis 10 Jahre, die sich noch nicht allein auf eine OL-Bahn trauen

Kinder-OL: kurze, besonders für kleine Kinder geeignete Bahn in unmittelbarer Nähe zum Wettkampfbereich, die Kindern OL in spielerischer Form näher bringt. Die Anmeldung zum Kinder-OL erfolgt direkt vor Ort, die Teilnahme ist kostenfrei.

Auszeichnungen:

Die drei Erstplatzierten aller BBM-Kategorien erhalten Meisterschaftsmedaillen, Urkunden und tragen den Titel Berlin-Brandenburg-Meister.

In den Kinderkategorien erhalten alle Teilnehmer Urkunden.

Meldung

Meldetermin ist der **04.06.2017** 23:59.

Meldungen bitte im O-Manager unter BBM Sprint-OL 2017 (DPT) .

Bis zum Datenschluss (13.06.2017) im O-Manager eingehende Meldungen werden

mit einem Kostenaufschlag von 2,- € belegt. Danach wird die Startliste erstellt. Später eingehende Nachmeldungen (per Email oder am Veranstaltungstag bis 60 Minuten vor Nullzeit) sind nur im Rahmen von vorhandenen Vakantplätzen möglich und kosten das doppelte Meldegeld.

In Ausnahmefällen sind Meldungen, insbesondere für Rahmenkategorien, Vereinslose und internationale Teilnehmer, an folgende E-Mail-Adresse zu richten: bbm-sprint-ol-2017@bt-la.de [Angabe von: Name, Vorname, M/W, Jahrgang, ggf. Verein, Kategorie, ggf. Leihchipbedarf].

Meldung und Bezahlung erfolgen bitte vereinsweise.

Meldegebühren

9,50 € für D/H 19- bis D/H 75-

4,50 € für D/H-10 bis D/H-18

4,50 € für Rahmenkategorien

Kinder-OL kostenfrei

Nachmeldung

Meldungen bis 13.06.2017 23:59 (Datenschluss im O-Manager) möglich:

Meldeaufschlag 2,- € für alle Meisterschaftskategorien

Nachmeldungen (nach dem 13.06.2017 bis eine Stunde vor Nullzeit) nur im Rahmen verfügbarer Vakantplätze bei doppelter Meldegebühr. Rahmenkategorien zahlen keine Nachmeldegebühr.

Bezahlung

Mit der Meldung ist das Meldegeld auf folgendes Konto zu überweisen:

Inhaber: Heere Janssen / IBAN: DE63 2004 1111 0385 5905 00 / BIC: COBADEHXXX

Barzahlungen im Wettkampfbüro am Veranstaltungstag sind nach vorheriger Rücksprache (per Email) möglich.

Es besteht kein Anspruch auf Rückzahlung bei Nichtantritt.

Kontrollsystem

SportIdent Chipgenerationen 5-11 möglich, Air+ aktiviert (=Mischbetrieb), SIAC sind in begrenztem Umfang gegen Leihgebühr im WKZ ausleihbar. Die Posten sind außerdem mit Lochzangen ausgestattet, die bei Ausfall der Stationen als Kontrollnachweis benutzt werden müssen.

Leihgebühr SIAC: 4,- €

Leihgebühr für andere SI-Chips: 1,50 €

Für Leihchips wird die Abgabe eines Pfandes erwartet. Nicht zurückgegebene Chips werden in Rechnung gestellt (SIAC: 65,- €, andere SI: 25,- €).

Zeitplan (vorläufig):

08:00 Öffnung Wettkampfbüro im WKZ

09:45 Nullzeit (erster Start) des 1. Durchgangs auf dem Tempelhofer Feld

10:15-10:50 Teilnehmer-Passage über Columbiadam (anschl. nur über U-Bahnhof Boddinstraße)

11:45 Zielschluss 1. Durchgang

11:00-13:00 Kinder-OL am WKZ

13:45 Nullzeit des 2. Durchgangs in der Hasenheide

15:45 Zielschluss 2. Durchgang

ab 16:00 Siegerehrungen

Wettkampfleitung

Leitung: Ronny Krüger (BT)

Karte: Lutz Spranger (TSV Karlshorst)

Bahnlegung: Ronny Krüger (BT)

Kampfrichterobmann: Leopold Kühschelm (BT)

Scheidsgericht: Andreas Uhlemann (ESV Lok Schöneeweide), Katerina Wollmerstädt (Berliner TSC), Erwin Schramm (Kaulsdorfer OLV)

Technische Leitung: Tobias Schwartz (Berliner TSC) und Leopold Kühschelm (BT)

Gelände

Der Wettkampf findet in zwei getrennten Läufen in der Hasenheide und auf dem Tempelhofer Feld statt. Die Wertung erfolgt durch Zeitaddition beider Läufe.



Hasenheide

Karte: Lutz Spranger, Stand: aktualisiert Mai 2017, ISSOM mit Sondersymbolen, 1:4.000, Äq. 2,5m, Pretex

Die Hasenheide ist ein Park im Stadtteil Berlin-Neukölln. Neben Spielplätzen, Tierpark, Kino und Hasenschenke zeichnet den Park ein kuppige Parklandschaft mit aus. Die höchste Erhebung in der Hasenheide ist die Rixdorfer Höhe – ein 67,9 Meter hoher Trümmerberg, an dessen Hängen stadtwaldartiger Bewuchs zu finden ist. An Wochenenden ist mit teilweise hohem Besucheraufkommen im Park zu rechnen!

Tempelhofer Feld

Karte: Lutz Spranger, Stand: Neuaufnahme Mai 2017, ISSOM mit Sondersymbolen, 1:5.000, Äq. 2,5m, Pretex

Das Tempelhofer Feld ist ein ca. 300 Hektar großer Park, der in vielfältiger Form von den Berlinerinnen und Berlinern genutzt wird: Laufen, Skaten, Radfahren, Baseball, BBQ bis hin zum Stadtgarten. In einem Volksentscheid 2014 wurde die Bebauung der Randgebiete verhindert. Aufgrund des am selben Tag stattfindenden Velothons sind große Bereiche des Parks abgesperrt und es muss mit einem besonders hohen Besucheraufkommen gerechnet werden. Ein nicht zu unterschätzender Faktor ist der üblicherweise stetige Wind quer über die weitläufigen Parkflächen.

Geländesperre

Für die gesamte Hasenheide und den Teil des Tempelhofer Feldes nördlich der nördlichen Landebahn gilt ab sofort bis Wettkampfbeginn am 18.6.2017 eine Geländesperre (s. markierte Wettkampfgebiete in o.g. Karte).

Wettkampfbereich

Das Wettkampfbereich befindet sich in der

Karls Garten-Grundschule (GPS: 52.48265, 13.42150), Karls Gartenstraße 7, 12049 Berlin.

Größere Karte anzeigen

Der Zugang erfolgt über den Durchgang zur Volkshochschule Neukölln. Der Hof der Schule ist als Teil des Wettkampfbereichs bis nach dem ersten Durchgang gesperrt!

Sonstiges

Es gibt Umkleiden, Sanitäranlagen und Duschen.



OL-Shop Conrad wird auch in Berlin vertreten sein und euren Bedarf an OL-Utensilien decken.

Die Leichtathletik-Abteilung des Ausrichtervereins baut einen großen Kuchen- und Bratwurststand auf und freut sich über zahlreiche Spenden für die Nachwuchsarbeit.

