

BT-City-OL 2017 - Technische Hinweise

Freitag, 22. September 2017 im Familiengarten Eberswalde

Anreise und Wettkampfbereich (WKZ)

Eberswalde ist mit öffentlichen Verkehrsmitteln per Regionalbahn sowie Bus von Berlin aus gut erreichbar. Der Bahnhof Eberswalde liegt in ca. 2,5 km Entfernung vom WKZ – der Weg ist ausgeschildert. Alternativ kann man auch den Bus 861 Richtung Kleiner Stern nehmen und an der Haltestelle Finow, Eisenspalterei aussteigen.

Mit dem PKW kann man Eberswalde über die A11 Berlin—Prenzlau—Stettin sehr gut erreichen. Die Stadt ist über die Autobahnabfahrt Finowfurt erreichbar. Dann fahren Sie weiter auf der B167 Richtung Eberswalde.

Das WKZ befindet sich auf dem Gelände des

Familiengarten Eberswalde
Tourismuszentrum Information
Am Alten Walzwerk 1
16227 Eberswalde

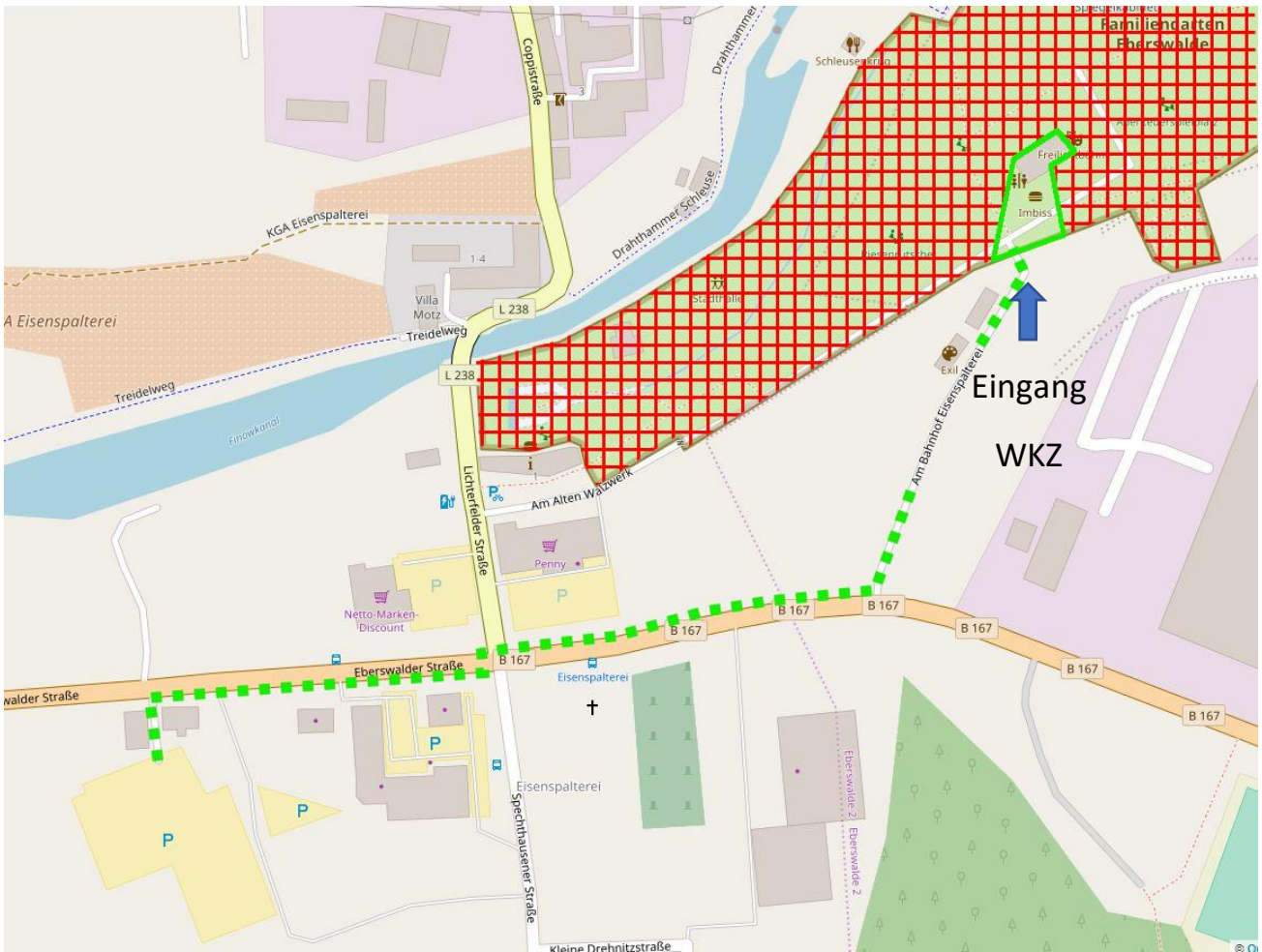
Der Zugang erfolgt über den Seiteneingang von der Straße „Am Bahnhof Eisenspalterei“.

In dieser Straße darf keinesfalls geparkt werden. Ein großer P+R-Parkplatz (kostenfrei) befindet sich ca. 800m entfernt.

Im Wettkampfbereich bei der Bühne im Familiengarten, dort gibt es Umkleidemöglichkeiten und Toiletten.

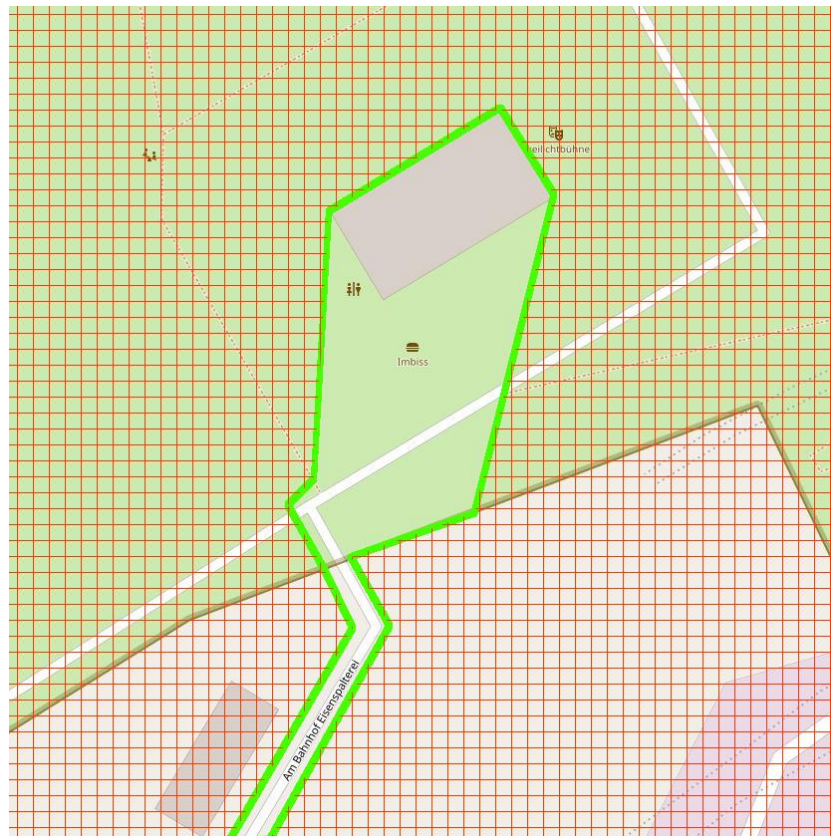
Da das Wettkampfbereich direkt im Wettkampfbereich liegt bitten wir die Warnhinweise „Stopp Wettkampfbereich“ zu beachten und die gesperrten Bereiche aus Gründen der Fairness nicht zu betreten.

Unmittelbar beim WKZ ist auch Start und Ziel.



© [OpenStreetMap](#) und [Mitwirkende](#), [CC-BY-SA](#)

Zum Aufwärmen nutzt bitte den Weg zum Eingang und den kleinen Vorplatz vor der Bühne. Das Gebiet zum Aufwärmen ist auf folgender Karte grün eingrahmt:



Zeitplan

15:30 Uhr	Öffnung Wettkampfbüro im WKZ
16:30 Uhr	Nullzeit (erster Start)
19:00 Uhr	letzter Start
20:00 Uhr	Zielschluss

Notfallnummer




Für Probleme bei der Anreise ist unter **0179 / 40 44 704** das Wettkampfbüro erreichbar.

Information zur Karte

Karte: Matthias Jandrig, Stand: 10/2011, Aktualisierung Ronny Krüger 09/2017, ISSOM mit Sondersymbolen, Achtung: **Maßstab 1:3.000** wegen technisch relevanter Detaildichte, Äquidistanz 2,5m, Papier wasserfest, reißfest

Die Postenbeschreibungen befinden sich nicht auf der Karte. Sie stehen zur Selbstentnahme im Wettkampfbüro bereit. Für D/H-10 und die Direktbahnen gibt es wahlweise Postenbeschreibungen mit Symbolen und in Textform.

Sondersymbole in der Karte:

-  Mit dem Symbol 526.3: Pillar (kleines schwarzes Rechteck) werden kleinere Statuen, Denkmäler und kleiner Spielgeräte dargestellt.
-  Mit dem Symbol 537: Cairn (schwarzer Kreis mit Punkt) werden Denkmäler dargestellt
-  Mit dem Symbol 539: Prominent manmade feature (schwarzer Kreis) werden Spielgeräte dargestellt

Spezielle Symbole in der Postenbeschreibung:

X (Bahnschienen)

O (Spielgerät)

Geländeinformation

Der Familiengarten Eberswalde ist ein auf einer Gesamtfläche von 17 Hektar angelegter Freizeit- und Erholungspark. Er bietet zahlreiche Attraktionen wie Märchenwald, Zauberschloss und Hexenküche. Es gibt

befestigte Flächen mit detailreichen Beetanlagen und diversen künstlichen Objekten, offene Wiesenflächen mit verschiedenen Spielgeräten und mehreren Waldflächen, in denen sich ebenfalls eine Fülle diverser großer und kleiner Spielgeräte „verstecken“.

Auch im Gelände zu finden sind Bahnschienen, diese dürfen betreten und gequert werden.

Bis ca. 18 Uhr ist mit vereinzelt Publikumsverkehr zu rechnen. Dieser hat selbstverständlich Vorrang.

Da am 22.9. im Gelände auch eine andere Veranstaltung stattfindet, sind im Wettkampfgebiet einige Zonen gesperrt. Die Sperrgebiete sind in der Karte verzeichnet und müssen unbedingt eingehalten werden. Wer vor einem Personenschützer der anderen Veranstaltung steht, dreht bitte um ;-).

Achtung: **Sonnenuntergang ist gegen 19 Uhr** – für späte Startzeiten empfehlen wir daher dringend eine Kopflampe!

Es sind Kampfrichter im Wettkampfgebiet unterwegs.

Ausrüstung

Schuhe mit Dobb-Spikes sind **NICHT** erlaubt. Laufschuhe mit Profilsohlen sind zu empfehlen, da ein Großteil der Bahnen durch unebenes Gebiet führt.

Bahndaten

Bahn	Kat. 1	Kat. 2	Länge* [km]	P
I	HE		3,80	28
II	H35	DE	3,35	26
III	H45		3,15	24
IV	H-18	D35	3,00	24
V	H55	D-18	2,75	21
VI	D45	H-14	2,50	20
VII	H65	D55	2,35	17
VIII	D65	D-14	1,95	17
IX	D/H-10	BK	1,65	13
X	BL		2,75	22

*ausgemetert

Kontrollsystem

SportIdent Chipgenerationen 5-11 möglich, Air+ aktiviert (=Mischbetrieb), SIAC sind in begrenztem Umfang gegen Leihgebühr im WKZ ausleihbar. Die Posten sind außerdem mit Lochzangen ausgestattet, die bei Ausfall der Stationen als Kontrollnachweis benutzt werden müssen (Auf der Karte befinden sich Reservfelder.).

Zeitnahme

Die Zeitnahme erfolgt mit Hilfe des Zeitstempels am Start- und Zielposten. Beide Stationen arbeiten **ohne Air+-Signal!**

Kategorien

DPT-Kategorien: D/H-14, D/H-18, D/H19, D/H35, D/H45, D/H55, D/H65

Rahmenkategorien: D/H-10, Anfänger/Beginner-OL kurz (DirKL) und lang (DirLL)

Startablauf

Alle Teilnehmer erhalten am Vorstart eine Startzeit.

Vorstart: drei Minuten vor der Startzeit. Mit dem Signalton der Startstation wechseln die Läufer je eine Sektion weiter: (-3) Löschen – (-2) Prüfen – (-1) – (0) Start.

Mit dem Startsignal ist zügig nacheinander die Startstation zu stempeln (kein Air+-Signal!). Der Zeitstempel der Startstation ist maßgeblich. Die Kartenboxen befinden sich nach der Startlinie. Für die Aufnahme der richtigen Laufkarte ist der/die Wettkämpfer/in selbst verantwortlich.

Ziel

Der Zielstempel erfolgt ohne Air+-Signal durch klassisches stempeln, damit sich keine vorbeilaufenden Wettkämpfer versehentlich aus dem Wettkampf stempeln.

Nachdem die Läufer das Ziel passiert haben, müssen die Laufkarten abgegeben werden (Kartenbox). Die Kartenbox wird abends im Massenquartier der DM-Lang und am Samstag im Wettkampfbereich der DM-Lang abgestellt. Bitte entnehmt nur die Laufkarte der eigenen Bahn.

Wenige Meter neben dem Ziel befindet sich die Auslesestation. Leihutensilien sind beim Auslesen sofort zurückzugeben.

Im Ziel gibt es für die Läufer Wasser.

Meldegebühren für Tagesmeldungen

12,- € für D/H 19- bis D/H 65- (Hier sind 2,- € Eintritt in den Park im Meldegeld enthalten!)

7,50 € für D/H-14 bis D/H-18

6,50 € für D/H-10

4,50 € für Rahmenkategorien DirKL und DirLL (BK, BL und D/H-10)

Tagesmeldungen werden bis 18:45 Uhr akzeptiert, allerdings nur noch im Rahmen von Vakantplätzen und freien Startzeiten.

Leihgebühren

Leihgebühr SIAC: 4,- €

Leihgebühr für andere SI-Chips: 1,50 €

Für Leihchips wird die Abgabe eines Pfandes erwartet. Nicht zurückgegebene Chips werden in Rechnung gestellt (SIAC: 65,- €, andere SI: 25,- €).

zusätzliche Karte (bei Begleitung auf Direktbahnen oder AK): 1,50 €

Wettkampfleitung

Leopold Kühschelm (BT)

Kampfrichterobmann

Ronny Krüger (BT)

Schiedsgericht

tbd

Versicherung

Die Teilnahme erfolgt ausnahmslos auf eigene Gefahr. Veranstalter und Geländeeigner übernehmen keine Haftung für Schäden jeglicher Art.

Mit der Anmeldung/Teilnahme werden die Teilnahmebedingungen (s. Aushang) akzeptiert.

Erste Hilfe

Im Bedarfsfall bitte im Wettkampfbüro melden. Notfallnummer 0179 – 40 44 704.